



H5N1流行性感冒防治及動線管制

發燒篩檢及發燒病患處理

- 發燒篩檢及不明原因發燒病患處理之標準作業程序。
- 急(門)診對於不明原因發燒病患應有專屬動線。
- 急診檢傷分類站是否針對不明原因發燒病患採取管制及隔離措施。

H5N1流行性感冒疫情分級

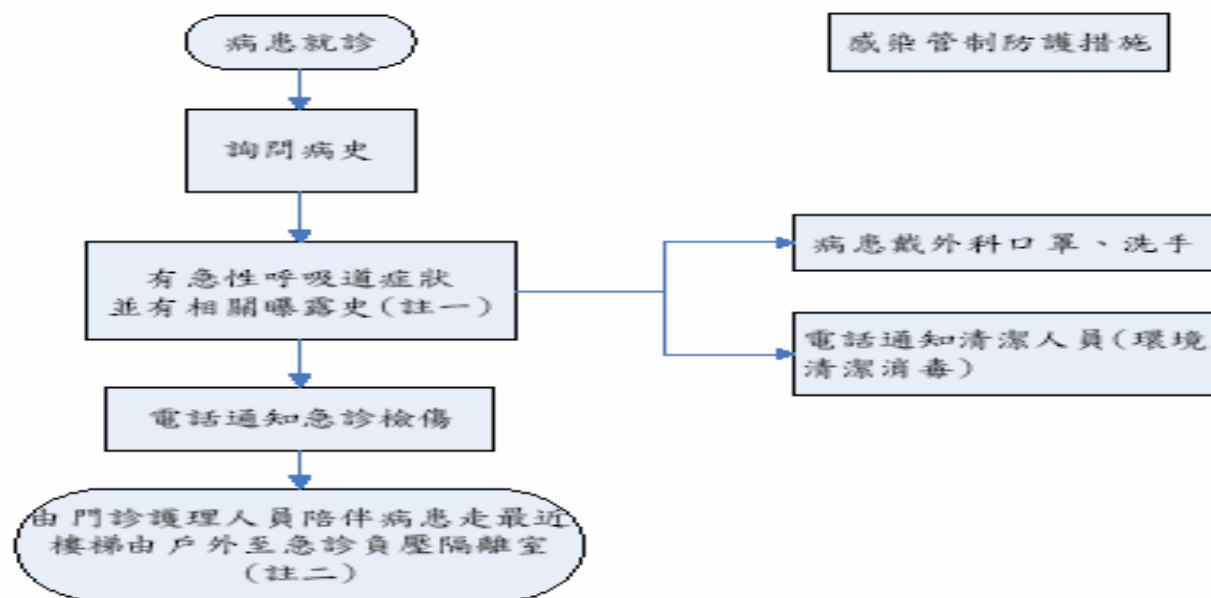
分級	啟動時機
0級	國內檢出H5或H7型家禽流行性感冒病毒 或 國外發生高病原性家禽流行性感冒感染人之確定病例。
	1. 國內禽鳥發生低病原性家禽流行性感冒。 2. 國內禽鳥發生高病原性家禽流行性感冒。
A1級	國外發生人傳人之新型流行性感冒確定病例。
A2級	國內發生禽畜類傳染至人、境外移入、實驗室感染等新型流行性感冒疑似病例。
B級	國內發生新型流行性感冒人傳人之確定病例。
C級	國內進入新型流行性感冒人傳人確定病例之大規模流行。



發燒篩檢及不明原因發燒病患
處理之標準作業程序

門診0級、A1級類流感及不明發燒病人處理流程

0級、A1級門診類流感及不明發燒病人處理流程：

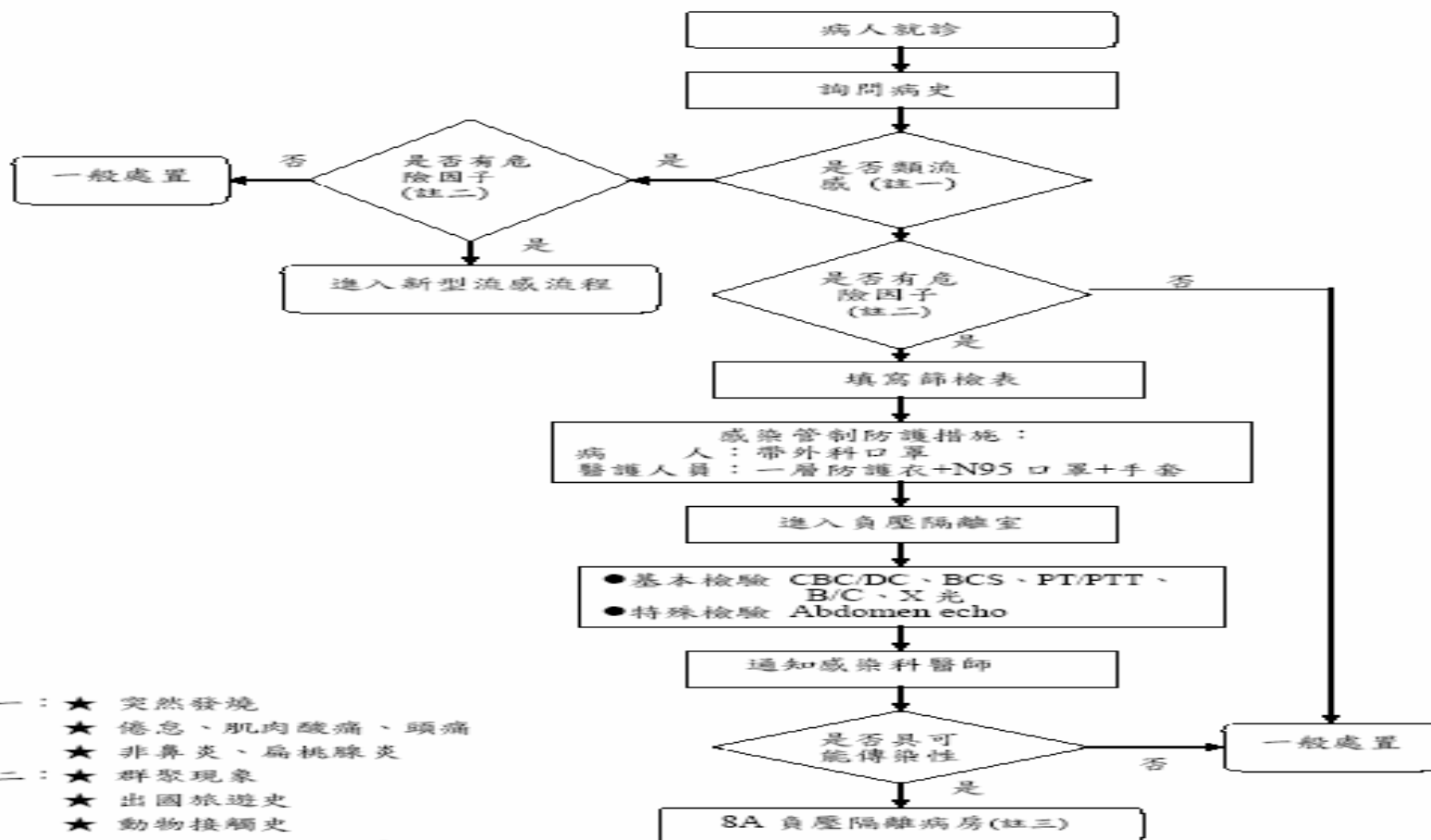


註一：突然發燒、倦怠、肌肉酸痛、頭痛、非鼻炎、扁桃腺炎、群聚、出國旅遊史、動物接觸史。

註二：如病患需推床或輪椅則須需警衛人員控管電梯。

急診0級、A1級類流感及不明發燒病人處理流程

0 級、A1 級急診類流感及不明發燒病人處理流程 制定日期：95/11/28



註一：★ 突然發燒
★ 倦怠、肌肉酸痛、頭痛
★ 非鼻炎、扁桃腺炎

註二：★ 群聚現象
★ 出國旅遊史
★ 動物接觸史

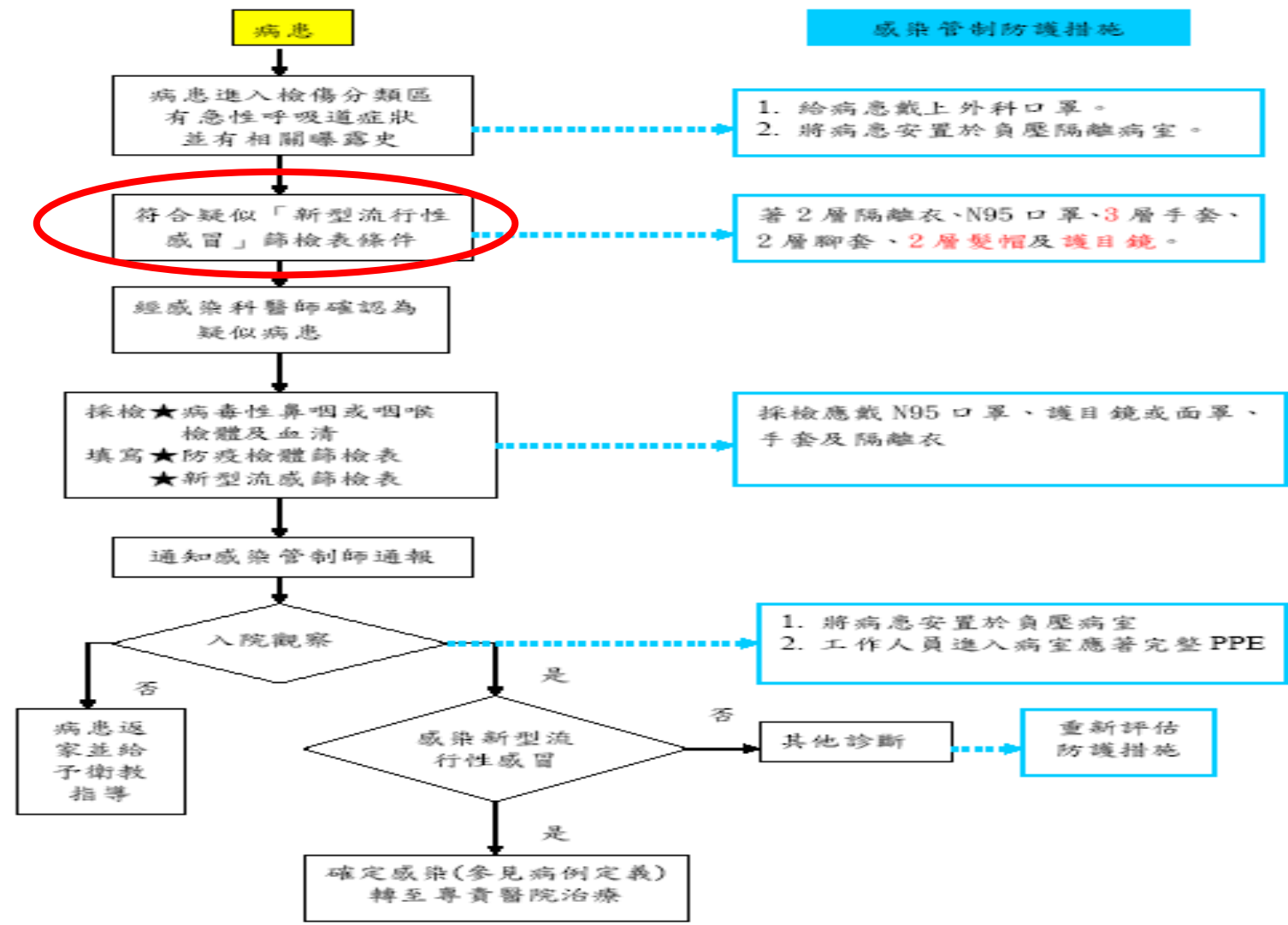
註三：★ 一般隔離病患依常規入住 8A 病房

A 2 級以上時檢傷站移至戶外，疑似病患均先至戶外篩檢站看診，不進入本院院區，視情況入住 8A 負壓隔離室。



動線圖

疑似新型流行性感冒病患處理與啟動感染管制措施之流程



備註:門診病患符合疑似「新型流行性感冒」篩檢表條件時,診間人員應給病患戴上外科口罩,通知急診檢傷並將病患帶至急診負壓隔離室

亞東紀念醫院「發燒病人」暨「新型流行性感冒採檢病例」篩檢表

姓名：_____ 身分證字號：_____

床號：_____ 報告醫師：_____

- 症狀是否有群聚現象（2人以上）：症狀為呼吸道腸胃道未明_____
- 一個月內曾至國外旅行-地點：_____

新型流行性感冒應符合以下二類採檢條件任一，請在符合之項目前打✓

- 一、需同時符合下述臨床症狀及流行病學相關條件：

(一)臨床症狀：(下列三者之一)

- 1.符合類流感病例通報定義* (同時符合下列三項條件)：
- a. 突然發病，有發燒（耳溫 $\geq 38^{\circ}\text{C}$ ）及呼吸道症狀。
 - b. 具有肌肉酸痛、頭痛、極度倦怠感其一種症狀者。
 - c. 需排除單純性流鼻水、扁桃腺炎、支氣管炎。

2.胸部 X 光片顯示肺炎者

3.結膜炎症狀

(二)流行病學相關（請參考 intra 最新國際疫區內容）：

發病前十天內具下列任一暴露史者：

1.於國內與禽畜(或其排泄物) 或 新型流行性感冒疑似病例接觸者。

2.曾赴三個月內有人傳人確定病例之境外地區 或

三個月內有動物病例發生之境外地區之禽畜相關場所者。

3.從事「家禽流行性感冒病毒」或「新型流行性感冒病毒」實驗工作者。

- 二、不明原因快速惡化之肺炎病患。

備註：採「鼻咽或咽喉檢體」及「急性期血清」，間隔二週再採第二次血清檢體。

****採檢時請做好基本防護措施（口罩.護目鏡或面罩.手套.必要時穿防護衣）****

工作人員個人防護裝備(PPE)

- 各單位備有N95口罩、髮帽、護目設備、面罩、手套、防護衣等裝備。

工作場所	防護等級		※0 級	※A1 級	※A2 級	※B、C 級
	人員	器具				
急診	檢傷人員及進入戶外篩檢站#之人員		丁級防護 外科口罩	丙級防護 N95 口罩	乙級防護 N95 口罩+全套	
	其他人員		丁級防護 外科口罩		丙級防護 N95 口罩	
第一線人員	支氣管鏡檢人員		丙級防護 N95 口罩			乙級防護 N95 口罩+全套
	各單位直接面對病患之各類人員：檢查人員、批價人員、藥劑部門發藥人員、檢驗部門抽血櫃檯人員、書記。		丁級防護 外科口罩			丙級防護 N95 口罩
	清潔、傳送、被服、看護、供應、銷售等人員		丁級防護 外科口罩			丙級防護 N95 口罩
第二線人員	行政單位之人員		丁級防護 外科口罩			
收治單位	8A 病房		丁級防護 外科口罩	丙級防護 N95 口罩	乙級防護* N95 口罩+全套	
其他	警消人員、殯葬人員(接觸病患或屍體時)		丁級防護 外科口罩		丙級防護 N95 口罩	乙級防護 N95 口罩+全套
	接觸新型流感檢體之檢驗人員		依生物安全作業規範辦理			

#戶外篩檢站：留置發燒病患做進一步篩檢之疫病篩檢站。

疾病管制局制定各防護裝備定義如下：

甲級防護—P-100 口罩（濾罐等配件應依使用說明消毒更換）、護目設備、手套、鞋套、隔離衣、髮帽等全身防護具。

乙級防護—N95 口罩、護目設備、手套、鞋套、隔離衣、髮帽等全身防護具。

*於執行插管時，著甲級防護或 P-100 防護面罩。

丙級防護—N95 口罩。

丁級防護—外科口罩。

國際疫情

- 急診檢傷站、急診診療台、門診醫師診療台等處，是否有最新傳染病疫區相關資料。(最近一年留有紀錄)。
- 疫情為0級時由感管小組將一星期資料彙整後影印給門診放置在每一診間並每週於intra公佈。
- 疫情A級以上時由各單位每日上網下載公佈。

亞東紀念醫院員工專區

個人資訊 部門資訊 全院資訊 資源分享 會議(衛教)室預約 病人安全 線上請修 生活連結 管理指標 醫療系統 國家品質獎

首頁 ? 使用說明 登出系統

- NEW 全院通告
- 個人訊息
- 無個人新訊
- 全院通告
- 學術活動
- 一般活動
- 護理部活動
- 各單位內部教育
- 訓練活動
- 院內感控專區**
- 教學室文件
- 員工通訊錄
- 媒體報導
- 福委會網站

- 值班表
- 文件下載
- 討論區
- 會議記錄
- 行事曆
- 電腦中毒名單

NEW 全院通告 請勿任意將電腦升級至Vista、IE 7.0 李幸娟,祝您新年新氣象!!

為保障病人運送過程之安全, 通告全院同仁自96年4月起全面實施「病人運送及送檢交班作業」 [2007/3/26]

NEW 全院通告 *本院PACS Viewer Web 版安裝步驟 *檢驗檢查頻率對照表 *重大異常檢驗定義 *醫療資訊系統教育訓練文件

通告主旨	點閱	單位	日期
• 辦理醫護人員ACLS訓練課程	314	急診醫學科	2007/4/6
• 統一文書簽核作業, 敬請各單位配合。	181	秘書處	2007/4/3
• 以電腦作死亡通報與開立診斷書	295	資訊處	2007/3/27
• 為保障病人運送過程之安全, 通告全院同仁自96年4月起全面實施「病人運送及送檢交班作業」	229	品質管理中心	2007/3/26
• 醫院感染管制及傳染病教育訓練時數規定	882	感控中心	2007/3/21
• 公佈醫師對住院病患需會診營養師之病況, 敬請參考實施	183	營養科	2007/3/21
• 因住院醫囑上線, 檢驗檢查需於醫囑上開立, 並確實簽收。	319	資訊處	2007/3/12
• 96年度各單位責任提案數說明, 敬請各單位配合辦理。	458	品質管理中心	2007/3/1
• 公告實施全院物品放行程序書!	345	事務課	2007/2/28
• 請各科踴躍參加「住院系統工作協調會議」。	237	資訊處	2007/2/27
• 為鼓勵本院專職人員從事學術研究及進修專業知能, 予以增修在職進修辦法。	1190	教育室	2007/1/15
• 依據九十五年度第一次研究發展委員會會議決議, 請各科主任列出「該次專科五個以內重要之國際會議」(以該科學門領域為主), 編列			

全院通告

- NEW 全院通告
- 通告搜尋
- 通知搜尋
- 通告擬稿

資訊服務專線:2611

傳染病專區

- 新型流感
- 結核
- 院感報表
- 抗生素使用原則
- 抗生素藥敏性統計
- 傳染病通報
- 新進人員專區
- SARS

回報體溫監測調查表

感控公佈欄

- 感控公佈欄
- 搜尋公佈欄
- 公佈欄管理
- 感染管制工作手冊
- 相關聯結
 - 國內外重要疫情資訊(最新)
 - 國內外重要疫情資訊
 - 衛生署疾病管制局
 - 院內感染收案定義
 - 台灣醫院感染管制學會

· SARS相關通告 · SARS相關衛教 · SARS相關網站連結

SARS相關通告

回報體溫監測調查表

感控小組信箱: icn@mail.femh.org.tw

更多SARS相關通告...

主旨	點閱	日期
· SARS再現--亞東院醫院因應之策	263	2003/12/18
· 本院醫檢師感染疑似sars之說明	129	2003/5/14
· 本院SARS警訊層級之區分	96	2003/5/13
· 居家隔離流程圖	77	2003/5/12
· 和平醫院sars散佈流行病學	62	2003/5/12
· SARS相關資料	165	2003/5/12
· 院內轉入SARS流程	98	2003/5/12
· 外院轉入SARS流程	54	2003/5/12

更多SARS相關通告...

本網站內部分文件為PDF格式，如有需要請點選  安裝方可瀏覽

http://www.cdc.gov.tw/file/39213_696712963.pdf - Microsoft Internet Explorer

檔案(F) 編輯 移至(O) 我的最愛(A) 說明(H)

← 上一頁 → 搜尋 我的最愛 媒體

網址(1) http://www.cdc.gov.tw/file/39213_696712963.pdf 移至 連結 >>

儲存副本 搜尋 選擇 121% 簽署 Y!

每日疫情監測報告—5/10 (星期四)

內容

- 一、 每週國內疫情
 - [96年第18週腸病毒疫情](#)
- 二、 國際重要疫情摘要
 - 1. [裂谷熱—坦尚尼亞、肯亞、索馬利亞](#)
 - 2. [麻疹—日本](#)
 - 3. [手足口病—新加坡](#)
 - 4. [水痘—新加坡](#)
 - 5. [登革熱—新加坡](#)

每週國內腸病毒疫情—
96年第18週(96/04/29-05/05)診所定點醫師通報腸病毒病例比率較前1週增加49.8%。

1/2

已完成 不明的區域

開始 門診器... Untitled... 新型流... Microso... My Pict... http://w... 上午 09:37

• 敬請各醫療科配合提供每年各科具教學研究病歷之病名(或ICD碼)，並予以造冊如附件，以便病歷室有系統妥善管理及歸檔。	246	教育室	2006/10/25
• 施行手術項目(含局部麻醉)，應填立手術同意書及麻醉同意書	750	醫療事務處	2006/2/15

部門公佈欄

通知主旨	點閱	公告者	日期
• 探索「所得稅與最低稅負制」課程	191	會計處	2007/5/11
• 門診病患”等件檢驗報告”無紙化流程	125	臨床病理科	2007/5/11
• 96年獎助學金公告	139	福利委員會	2007/5/11
• 美德耐商場優惠公告	412	福利委員會	2007/5/9
• 96年4月30日-5月4日國際疫情	49	感控中心	2007/5/9
• 疾病管制局公告有關克流感藥品之相關事宜:	77	感控中心	2007/5/9
• 96年度員工協助方案-輔導課程表	191	人力資源處	2007/5/9
• 「懷恩節」-器官捐贈追思活動	107	社會工作室	2007/5/9
• 從法院實務談醫療糾紛鑑定制度--講義	123	教學室	2007/5/8
• 修訂員工未刷卡相關影響事宜。	383	人力資源處	2007/5/8
• 97年度「國科會/原能會科技學術合作研究計畫」即日起徵求簡要計畫構想	15	學術研發室	2007/5/8
• 員工旅遊公告III	331	福利委員會	2007/5/8
• 員工旅遊新增梯次公告	217	福利委員會	2007/5/8
• 院內員工協助方案~員工免費心理諮商	123	家庭醫學科	2007/5/7
• 國科會96年度自由軟體暨嵌入式系統研究計畫申請自即日起接受申請	45	學術研發室	2007/5/5
• FEEDING PUMP保養檢測	91	醫工室	2007/5/4

亞東紀念醫院員工專區

個人資訊 部門資訊 全院資訊 資源分享 會議(衛教)室預約 病人安全 線上請修 生活連結 管理指標 醫療系統 國家品質獎

首頁 ? 使用說明 登出系統

NEW 全院通告 院內活動 17 值班表 文件下載 討論區 會議記錄 行事曆 電腦中毒名單

部門公佈欄

- 部門公佈欄
- 搜尋公佈欄
- 公佈欄管理
- 護理部表單
- TQIP指標

NEW 部門公佈欄內容

公佈欄

96年5月9日

主旨：96年4月30日-5月4日國際疫情
說明：

附件一：960430-960504 /departpost/20075916194.doc

感控中心 敬 啓

回上頁 ◀ 列印 轉寄 轉寄 Top ▲